



**BATALHA**  
MUNICÍPIO



**PLANO DE TRANSPORTES  
ESCOLARES DO  
MUNICÍPIO DA BATALHA**

2016-2020



## MUNICÍPIO DA BATALHA

### Divisão da Educação, Cultura e Desporto

#### PLANO DE TRANSPORTES ESCOLARES ANO-LETIVO 2016-2017

Pretende a Câmara Municipal da Batalha, com a criação e divulgação do presente Plano de Transportes Escolares, definir e tornar claro o procedimento adotado pelos serviços do município, no âmbito da realização dos transportes escolares, especificamente no que respeita aos apoios contemplados pela legislação em vigor, assim como pela Autarquia da Batalha, com caráter facultativo.

De acordo com o Decreto-Lei nº299/84, de 5 de setembro, cabe às autarquias proceder à organização da rede de transportes escolares, através da elaboração de planos de transportes. Neste documento procurou-se garantir à população escolar dos diversos níveis de ensino uma rede de transportes escolares adequada, quanto aos horários e às viaturas utilizadas para o efeito.

No caso do Concelho da Batalha, a população escolar utiliza meios de transporte coletivos (rodoviário, táxi e de âmbito municipal) e, sempre que estes não preencham as condições necessárias, serão utilizados outros veículos para a realização dos chamados circuitos especiais.

O Plano de Transportes Escolares para o ano letivo 2016/2017 é submetido à aprovação da Câmara Municipal da Batalha, de acordo com o nº 3 do art.º 4º do Decreto-Lei nº 299/84 de 5 de setembro.

O período de funcionamento do Plano de Transportes Escolares é estipulado pelo Calendário Escolar, conforme despacho legal publicado anualmente pelo Ministério da Educação e Ciência, ressalvando-se as eventuais adaptações ao calendário previsto na organização de outros cursos em funcionamento no Agrupamento de Escolas da Batalha.

Realça-se ainda que no âmbito da mobilidade concelhia, iniciaram-se em outubro, através de uma parceria encetada entre o Município da Batalha e a Rodoviária do Lis, diversas modalidades de transporte (Circuito Urbano, Ligação a Leiria via A19 e Transporte a Pedido), com o intuito de proporcionar à população, inclusivamente junto do público estudantil, novas opções de transporte no Concelho da Batalha e para Leiria.

#### **Têm direito a transporte escolar:**

- a) os alunos do ensino oficial (2º, 3º ciclos e ensino secundário) bem como os alunos de estabelecimentos de ensino particular ou cooperativo (que possuam contrato de associação) quando residam a mais de quatro quilómetros dos estabelecimentos de ensino da sua área de residência;
- b) para efeitos do cálculo de distância, a mesma é medida a partir do estabelecimento de ensino e a placa toponímica da localidade em que os alunos residem, considerando o caminho mais curto;
- c) os alunos que frequentam estabelecimentos de ensino localizados fora do Município da Batalha, desde que o Agrupamento de Escolas não ofereça a área vocacional escolhida, deverão apresentar documentos comprovativos da matrícula em curso a frequentar fora do concelho e submeter o pedido de transporte à Câmara Municipal da Batalha. No início do Ano letivo, o Agrupamento de Escolas informa o Município da

oferta educativa existente;

d) os alunos com deficiência, doença ou necessidades educativas especiais de carácter permanente (NEP), que frequentam o ensino oficial (2º, 3º ciclos e ensino secundário), o ensino particular ou cooperativo e residam a mais de quatro quilómetros dos estabelecimentos de ensino da sua área de residência, terão direito a transporte adequado à sua situação, quando façam prova, através da apresentação de declaração médica, da sua impossibilidade de utilizar transportes públicos;

e) os alunos com deficiência, doença ou necessidades educativas especiais de carácter permanente (NEP), nos termos do Decreto-Lei n.º 3/2008, de 7 de janeiro, têm direito a transporte escolar adequado à sua situação quando tenham de se deslocar para a frequência de modalidades específicas de educação ou frequência de estabelecimentos de ensino regular ou de instituições específicas de educação especial, quando comprovadamente o tipo e o grau da sua deficiência assim o exijam;

#### **Não têm direito a transporte escolar:**

a) os alunos que se matriculem em estabelecimento de ensino, em desacordo com as áreas de influência definida em Rede Escolar, aprovada pela Direção-Geral dos Estabelecimentos Escolares;

b) os alunos que frequentam o ensino noturno, exceto nos casos em que tenham sido matriculados compulsivamente;

#### **EXTRAVIO E SUBSTITUIÇÃO DO PASSE ESCOLAR**

No caso de extravio ou mau estado do passe escolar, os alunos deverão dirigir-se aos Serviços do Município da Batalha, solicitando a emissão de um novo cartão/Passes escolar, a expensas próprias;

Para efeitos de transporte, e até regularização da situação, o aluno terá de adquirir o bilhete simples que deverá guardar e apresentar no estabelecimento de ensino, solicitando a análise da situação.

Se o estabelecimento de ensino entender a situação justificável, deverá fundamentar e remeter à empresa de transporte que assim, poderá vir a ressarcir o aluno do valor gasto.

O pedido de serviço de transporte escolar é feito no ato da inscrição (matrícula ou renovação de matrícula) do aluno no estabelecimento de ensino e decorre durante os prazos legalmente estabelecidos para a efetivação da inscrição.

Pelo exposto, apresentam-se, de seguida, as redes de carreiras públicas e de circuitos especiais que abrangerão a totalidade dos alunos a transportar no ano letivo 2016-2017.

#### **REDE DE CARREIRAS PÚBLICAS**

O transporte dos alunos beneficiários e residentes no Concelho da Batalha e que no decurso do Ano letivo 2016/2017, frequentarão os 5º, 6º, 7º, 8º, 9º, 10º, 11º e 12º, no Agrupamento de Escolas da Batalha e em alguns estabelecimentos de ensino localizados fora do concelho, será efetuado pela empresa de transporte concessionária da rede pública.

Os circuitos de transportes estão publicados na página da internet do Município, em: [http://www.cm-batalha.pt/docs/areas/dot/informacao\\_geografica/Circuitos\\_Rodoviaros.pdf](http://www.cm-batalha.pt/docs/areas/dot/informacao_geografica/Circuitos_Rodoviaros.pdf)

De acordo com o Decreto-Lei nº 299/84, de 5 de setembro, “o transporte escolar consiste na oferta de serviço de transporte entre o local de residência e o local dos estabelecimentos de ensino básico e secundário, quando residam a mais de 3 ou 4 Km, dos estabelecimentos de ensino, respetivamente, sem ou com refeitório. O referido apoio deverá ser, preferencialmente, efetuado em transportes públicos coletivos.

O serviço de transportes escolares no Município da Batalha está organizado mediante as seguintes tipologias de serviço:

- Circuitos Públicos;
- Circuitos Especiais;
- Circuitos Ocasionais.

#### **- CIRCUITOS PÚBLICOS**

Os circuitos públicos abrangem todos os alunos que frequentam o Agrupamento de Escolas da Batalha, compreendendo os 5º, 6º, 7º, 8º, 9º, 10º, 11º e 12º aos.

##### **Circuito nº 1**

Bico Sachos – Batalha

Com passagem pelas seguintes localidades: Hortas – Quinta São Sebastião – Garruchas – Celeiro – Perulhal – Alcanadas – Cela – Quinta do Pinheiro – Brancas

##### **Circuito nº 2**

Batalha – Leiria

Com passagem pelas seguintes localidades: Rebolaria – Picoto – Golpilheira – Salgueiral – Santo Antão – Vale do Horto – Vale Gracioso - Azoia

##### **Circuito nº 3**

**Batalha - Maceira**

Com passagem pelas seguintes localidades: Costa de Cima – Pinheiros – Casal do Relvas – Cais dos Ledos – Casais Garridos - Calvaria – Vale Salgueiro – Maceirinha

##### **Circuito nº 4**

**Leiria - Porto de Mós**

Com passagem pelas seguintes localidades: Cruz da Areia – Barreira - Andreus – Marvila – Casal da Cortiça – Golpilheira – Batalha – Brancas

##### **Circuito nº 5**

**Leiria - Porto de Mós**

Com passagem pelas seguintes localidades: Cortes – Famalicão - Reixida – Rio Seco – Alcaidaria – Torrinas – Torre– Reguengo do Fetal – Alqueidão da Serra

##### **Circuito nº 6**

**Abrantes - Nazaré**

Com passagem pelas seguintes localidades: Batalha – São Jorge – Cruz da Légua – Aljubarrota - Alcobaça

##### **Circuito nº 7**

**Leiria - Torres Novas**

Com passagem pelas seguintes localidades: Azoia – Santo Antão – Batalha - São Jorge – Porto de Mós

##### **Circuito nº 8**

**Leiria - Peniche**

Com passagem pelas seguintes localidades: Azoia – Batalha – São Jorge - Cruz da Légua – Aljubarrota - Alcobaça

A Câmara Municipal da Batalha assegura a totalidade dos custos afetos ao transporte escolares dos alunos matriculados do 5º ao 9º ano de escolaridade. No caso dos alunos matriculados do 10º ao 12º anos, e mediante os termos da legislação em vigor, o Município da Batalha suporta 50% do encargo do transporte, sendo que o valor remanescente é suportado pelo alunos.

Apesar de não ser obrigatório, a Câmara Municipal da Batalha suporta a totalidade de custo do passe aos alunos do 2º e 3º ciclos do ensino básico da rede pública que residam a menos de 4 Km do estabelecimento de ensino, desde que os acessos sejam justificados, por razões de segurança ou de mobilidade reduzida.

#### **- CIRCUITOS ESPECIAIS**

##### **Circuito de São Mamede**

Destinado exclusivamente aos alunos do Agrupamento de Escolas da Batalha que frequentam o Ensino Profissional e Secundário, oriundos da Freguesia de São Mamede. Este circuito é assegurado por viatura do Município da Batalha que se realiza diariamente, transportando 7 alunos.

Passagem pelas seguintes localidades: Lapa Furada – São Mamede – Vale Sobreiro – Casal Gil – Moita do Martinho – Batalha

##### **Circuito Atividades Ocupacionais**

Destinado exclusivamente a frequentadores do Centro de Atividades Ocupacionais do Polo da Cercilei “Batalha – Porto de Mós”. Este circuito é assegurado por viatura do Município da Batalha que se realiza diariamente, transportando 7 alunos.

Passagem pelas seguintes localidades: Casal do Relvas – Casais do Ledos – Arneiro – Forneiros – Alcaidaria – Porto de Mós.

Aos alunos portadores de deficiência ou doença, com mobilidade reduzida e que não possam utilizar os circuitos públicos, o Município da Batalha assegura um meio de transporte adequado à sua condição.

#### **- CIRCUITOS OCASIONAIS**

Sempre que seja possível, o Município da Batalha garantirá a cedência de transporte aos alunos do Agrupamento de Escolas da Batalha para atividades previstas no Plano Anual de Atividades do Agrupamento, tais como visitas de estudo, atividades físico-motoras e de iniciação à Informática (dos jardins-de-infância da rede pública para o Centro Escolar da Batalha).

O Município da Batalha disponibiliza ainda no decurso do presente Ano Letivo, transporte a seis alunos do Agrupamento de Escolas da Batalha que frequentam o Orfeão de Leiria – Conservatório de Artes, no âmbito do Ensino Articulado da Música. O transporte é realizado semanalmente da sede do Agrupamento de Escolas para Leiria e vice-versa.

#### **CASOS OMISSOS**

Os casos omissos serão resolvidos pela Câmara Municipal da Batalha, por iniciativa de qualquer das entidades envolvidas no processo.

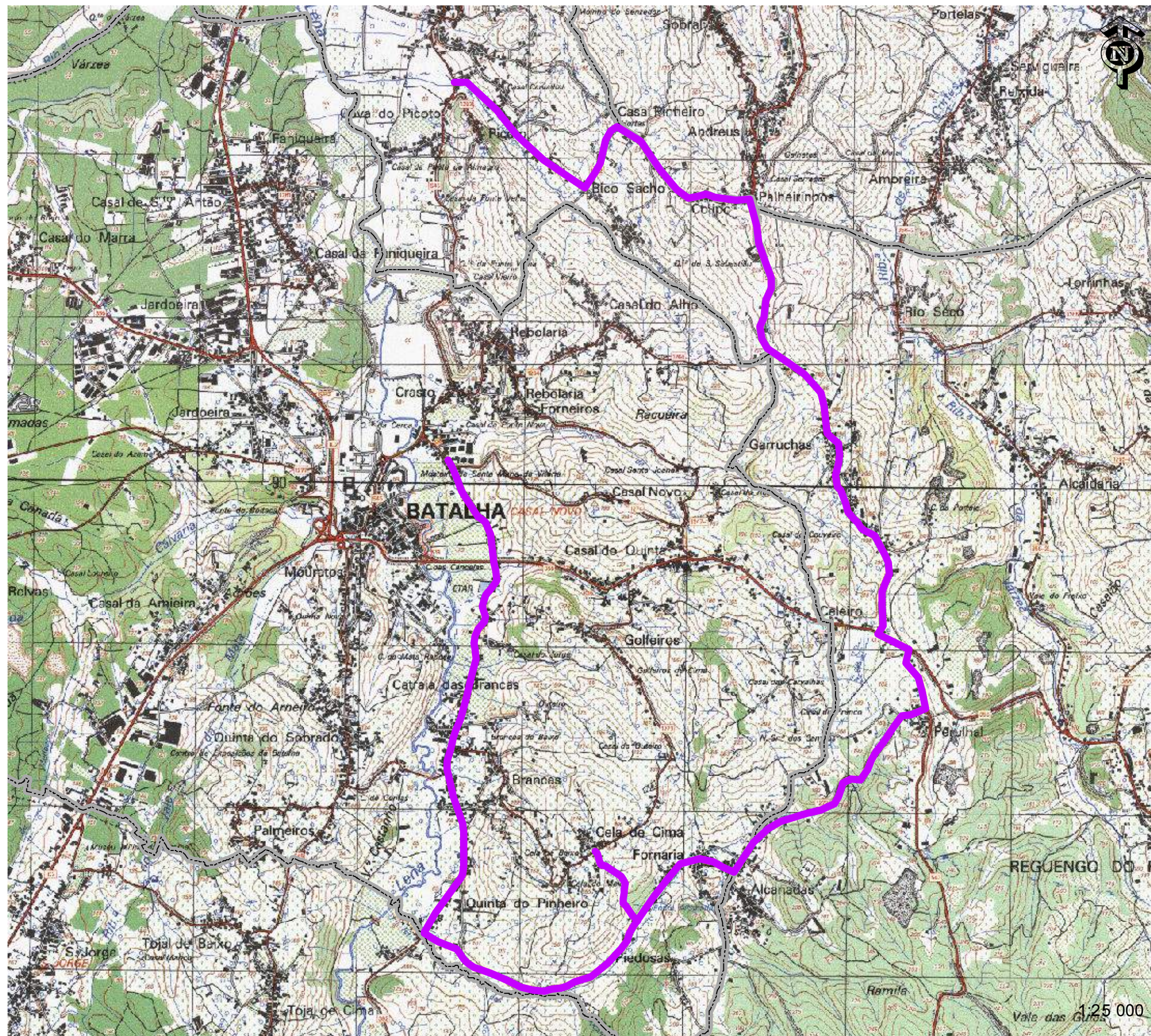
Batalha 21 de outubro de 2016

Anexos: Mapas dos Circuitos dos Transportes Escolares

## REDE DE TRANSPORTES

### Circuito 1 da Rodoviária do Tejo

### Freguesias da Batalha e da Golpilheira



Lugar	N.º de Alunos
Garruchas	8
Quinta do Pinheiro	20
Cela	19
Cova do Picoto	2
Celeiro	3
Colipo	3
Alcanadas	17
Perulhal	2

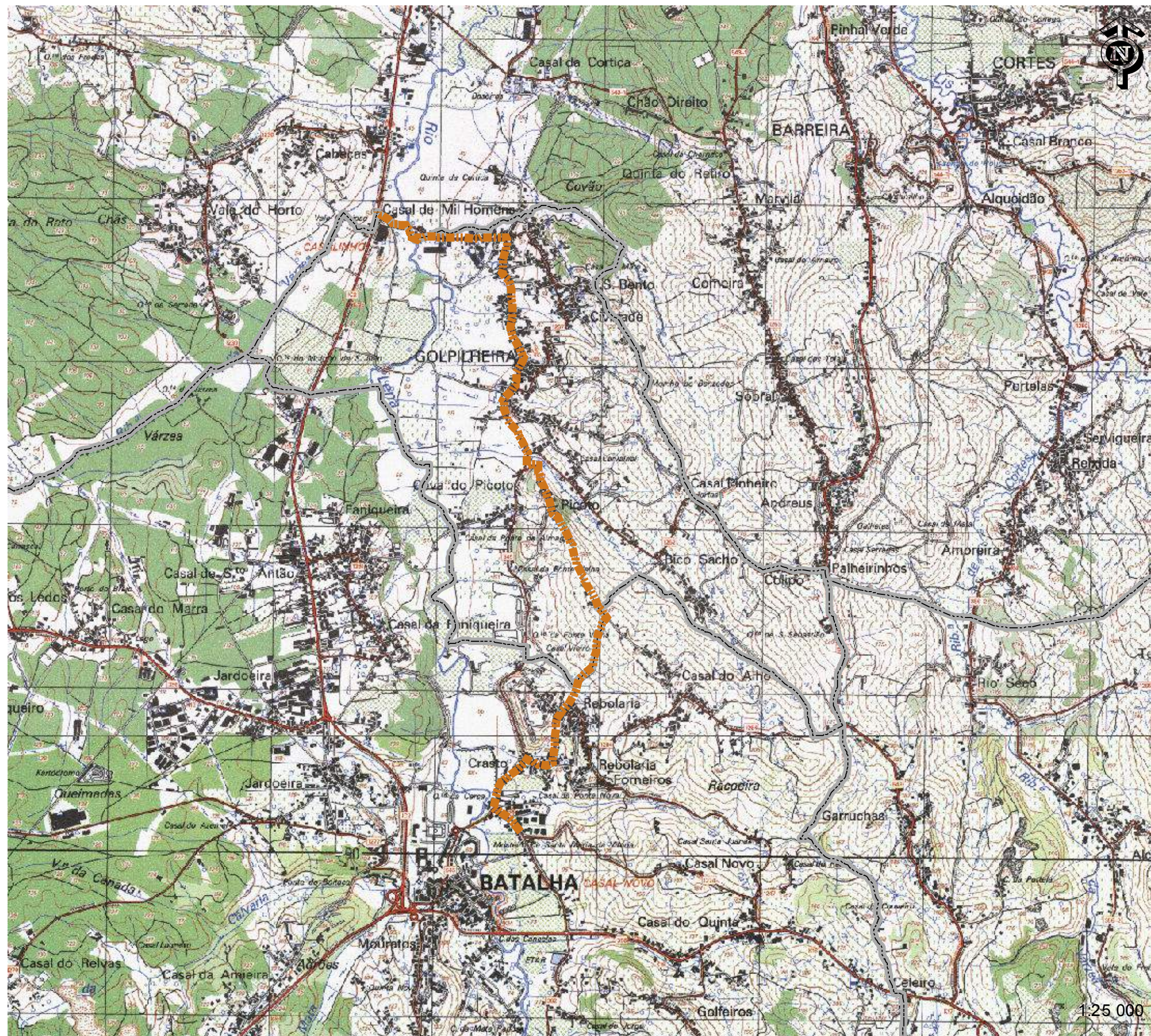
DOTOM - Divisão de Ordenamento do Território  
e Obras Municipais  
Serviço Técnico de Planeamento e SIG  
Base: Carta Militar de Portugal, 1/25000 - IgeoE

 Circuito1

## REDE DE TRANSPORTES

### Circuito 2 da Rodoviária do Tejo

### Freguesias da Batalha e da Golpilheira

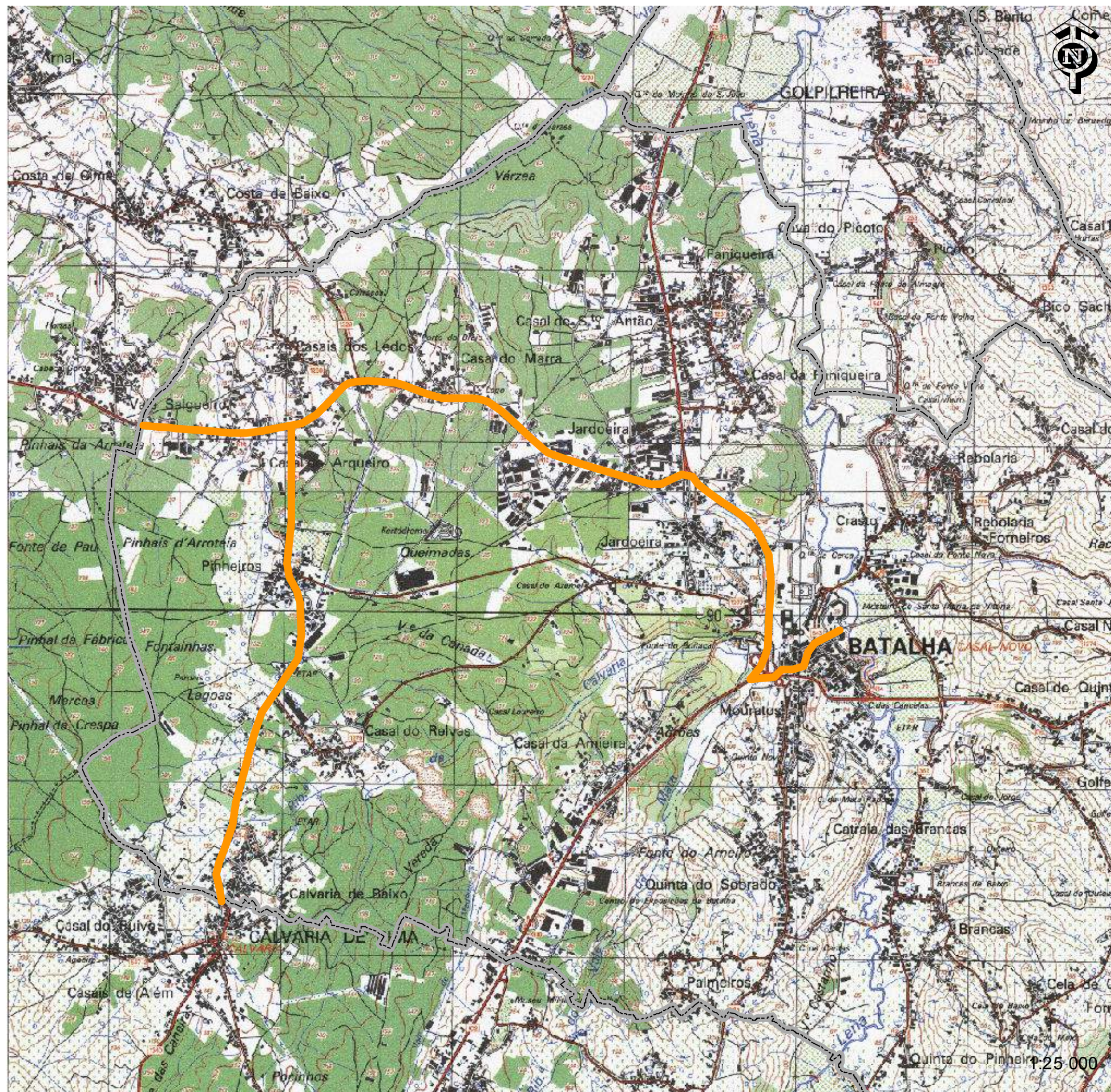


Lugar	N.º de Alunos
Golpilheira	46
Casal de Mil Homens	1

DOTOM - Divisão de Ordenamento do Território  
e Obras Municipais  
Serviço Técnico de Planeamento e SIG  
Base: Carta Militar de Portugal, 1/25000 - IgeoE

■■■■■■■ Circuito2

**REDE DE TRANSPORTES**  
**Circuito 3 da Rodoviária do Tejo**  
**Freguesia da Batalha**



Lugar	N.º de Alunos
Calvaria de Baixo	13
Casal do Relvas	14
Pinheiros	22
Casal do Arqueiro	3
Casal do Marra	12

DOTOM - Divisão de Ordenamento do Território  
e Obras Municipais  
Serviço Técnico de Planeamento e SIG  
Base: Carta Militar de Portugal, 1/25000 - IgeoE

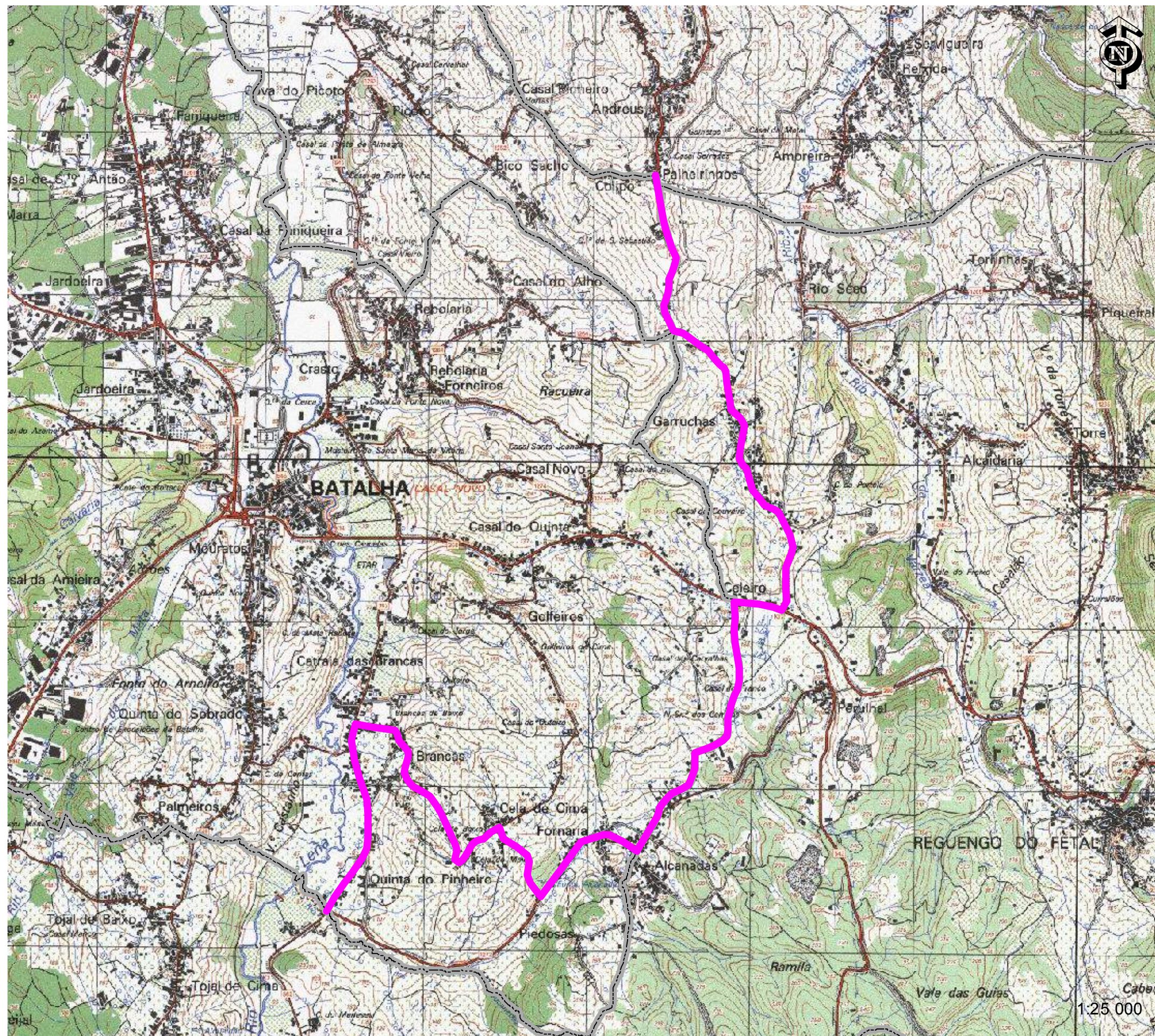
 Circuito3



# REDE DE TRANSPORTES

## Circuito 4 da Rodoviária do Tejo

### Freguesias da Batalha e Reguengo do Fetal



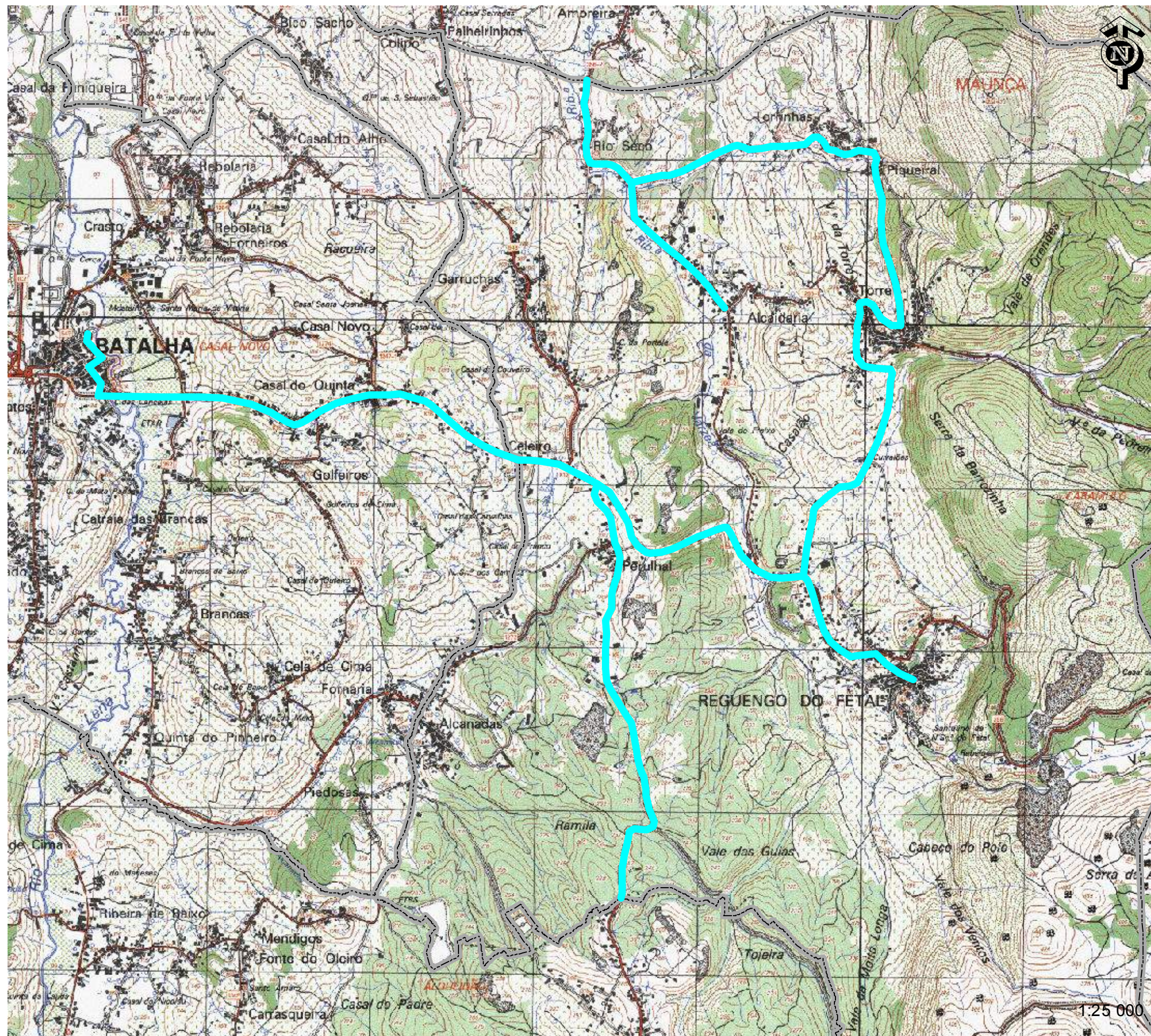
DOTOM - Divisão de Ordenamento do Território  
e Obras Municipais  
Serviço Técnico de Planeamento e SIG  
Base: Carta Militar de Portugal, 1/25000 - IgeoE

21 de outubro de 2016

## REDE DE TRANSPORTES

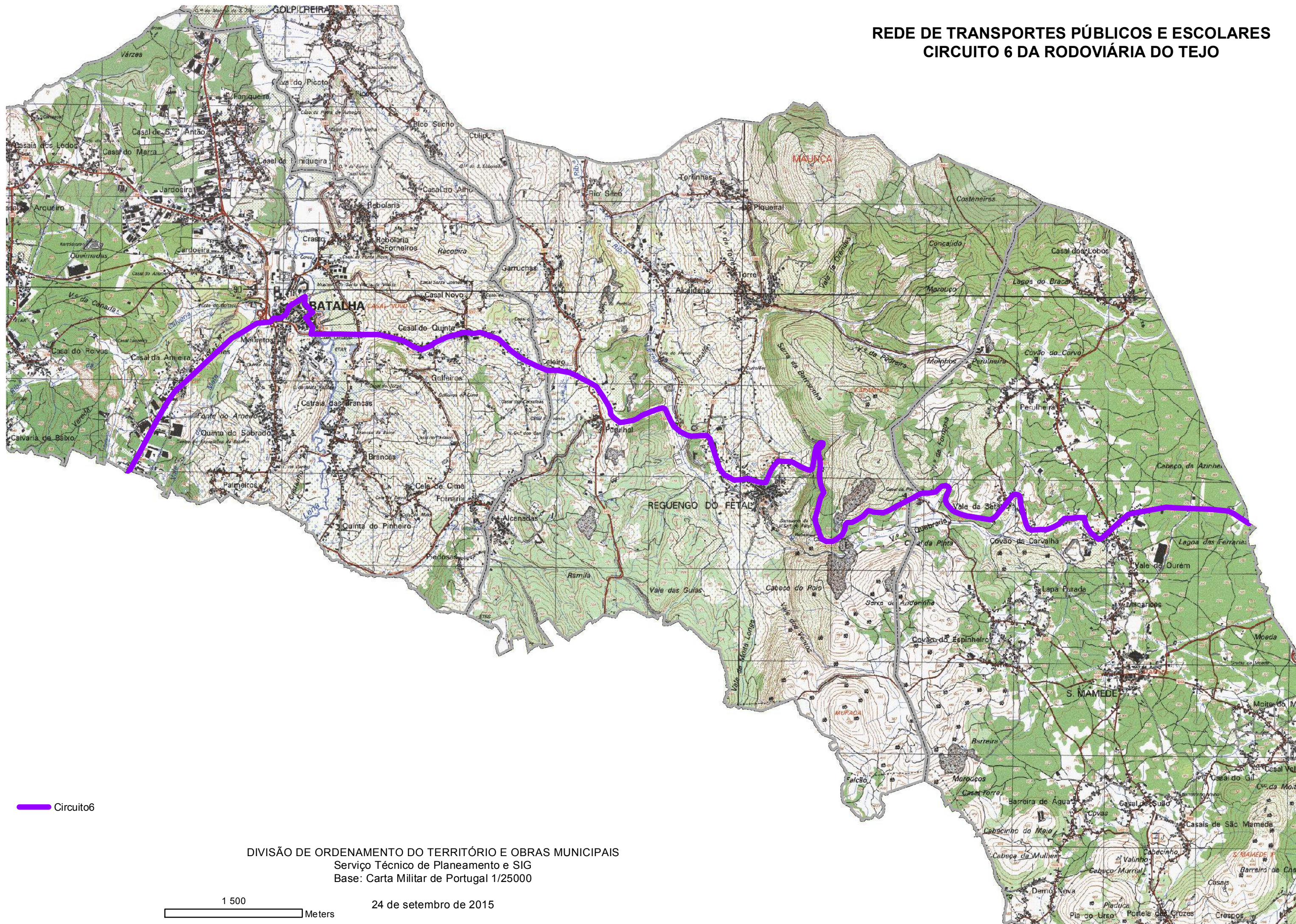
### Circuito 5 da Rodoviária do Tejo

#### Freguesias da Batalha e Reguengo do Fetal

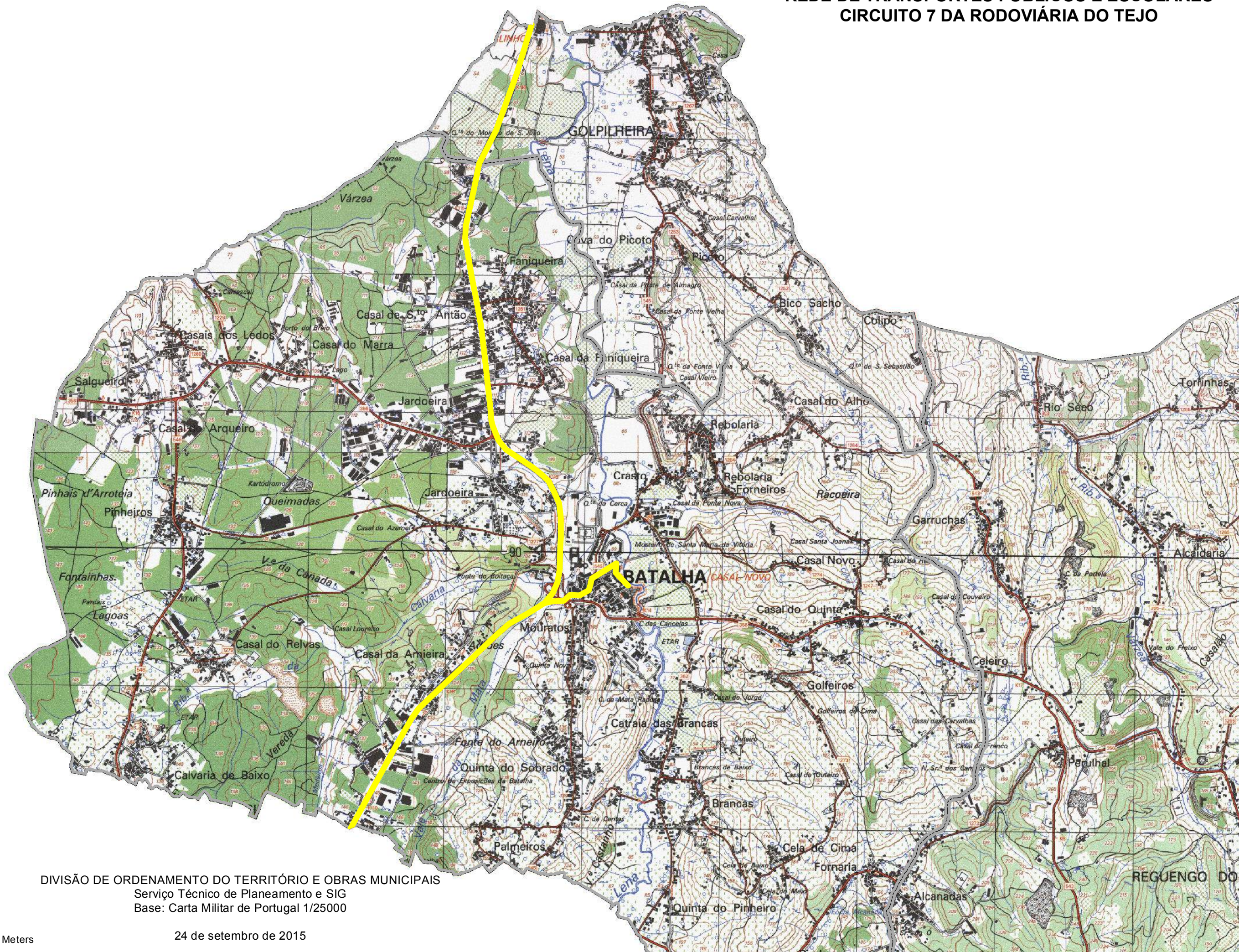


Lugar	N.º de Alunos
Alcaldaria	6
Torre	11
Torrinhas	2
Reguengo do Fetal	10
Rio Seco	3

# REDE DE TRANSPORTES PÚBLICOS E ESCOLARES CIRCUITO 6 DA RODOVIÁRIA DO TEJO



# REDE DE TRANSPORTES PÚBLICOS E ESCOLARES CIRCUITO 7 DA RODOVIÁRIA DO TEJO



Circuito7

DIVISÃO DE ORDENAMENTO DO TERRITÓRIO E OBRAS MUNICIPAIS  
Serviço Técnico de Planeamento e SIG  
Base: Carta Militar de Portugal 1/25000

1 000 Meters

24 de setembro de 2015